

不误农时备耕忙

——宜丰县春耕备耕见闻

何怡晨 本报全媒体记者 邹海斌

宜丰县天宝乡辛会村清泉家庭农场，农场主刘清泉正对农机进行“体检”；桥西乡通达全程机械化综合农事服务中心，中心负责人漆润新在智慧云平台查看数据……农资备足、农机备好、科技备全，宜丰的春耕备耕有力有序。

“这种农药怎么样？”“杀虫效果还可以，农药不易残留。”2月21日，在宜丰县鄂中肥料直销处，店主简德辉指导农户选购农药。

简德辉的农资店摆满了化肥、种子、农药，前来选购的农户逐渐多了起来。他还有一个仓库，存放了化肥和种子。“今年为早稻生产储备了2000多吨化肥，不少种

粮大户提前预订了。”

“春季阴雨天气多，我们把种子放在干燥、通风的地方，让早稻种子不受潮。”农丰农资经营部负责人史小春告诉记者，3万多斤优质早稻种子，已经运到各乡镇农资零售点。

为满足春耕备耕需求，全县供销系统加强农资采购，目前已储备化肥1.35万吨、农药50吨、农膜50吨，春耕农资供应充足。

“我打算再订购一台稻谷烘干机。”谈起种粮打算，刘清泉信心满满。刘清泉是天宝乡辛会村种粮大户，种田3000多亩。他说：“等这茬油菜收割完，春耕就开始

了。”

在同安乡，九源丰农业开发有限公司流转了6000多亩农田，已备好33台农机，将全部投入春耕生产。全县早稻计划种植面积19万余亩，预计投入春耕生产的农机有3万余台，让农民种地更省心。

“大力推进农业机械化、智能化，给农业现代化插上科技的翅膀。”宜丰县通达全程机械化综合农事服务中心，一行大字格外醒目。

“合作社以前只做农机销售和维修服务，如今智慧农业发展得好，我们把服务拓展到化肥、种苗、农药等领域。”该农事服务中心理事长漆润新介绍道。

该农事服务中心安装使用智慧云平台，上面有智慧农机耕作时传输的具体数据。每一台农机都安装了定位系统，耕地的作业面积、时间、补贴等数据上传至云平台，实时监测。

科技助力，“智慧”备耕。该农事服务中心做足准备工作，提前对智慧云平台进行了技术维护，定期测试定位系统运行信号，保证春耕不误农时。

漆润新告诉记者，智慧云平台可实时监测水稻的机耕、机插和机收情况，检测农机故障原因，还可分析土壤成分、空气湿度，省时又省力，去年有60多户种粮大户购买了这项服务。

井冈山大学新增三所非直属附属医院

本报吉安讯（朱展欣）日前，井冈山大学分别与泰和县中医院、吉安市第三人民医院、吉安市中心人民医院举行签约揭牌仪式，三所医院正式成为井冈山大学非直属附属医院。

根据协议，院校双方以深层次联系、实质性合作、可持续发展为宗旨，进一步拓展并

井冈山大学临床教学与实践基地，改善临床教学条件，提高教学质量；进一步推动医院在医学教学、科研等方面发展，全面提升医、教、研综合实力；加快双方在人才培养、学科发展、团队建设等方面深层次融合，加快实现医教研深度合作和资源互补，共同推动革命老区卫生健康事业高质量发展。

柴桑区三大专项行动禁毒

本报九江讯（通讯员蔡报鹏）九江市柴桑区公安局将禁毒工作置于“第一工程”体系积极谋划推进，不断构建夯实“打防管控宣治”工作格局，坚定落实“全警参与、警种牵头、所队联动、主动出击”工作机制，突出严打与严管，该区

禁毒工作局面稳中向好。2月，该局针对吸毒人员开展“大排查、大收戒、大管控”三大专项行动，通过20余天连续奋战，共查处吸毒人员25人，强制隔离戒毒7人，责令社区戒毒9人，刑拘涉毒犯罪嫌疑人8人。

新建区扎实推进清廉医院建设

本报南昌讯（通讯员王明中）为规范药品采购，南昌市新建区人民医院建立黑名单制度，将违反规定的医药代表一律列入黑名单。

近年来，新建区卫健委建立健全多项制度，扎实推进清廉医院建设。在医疗器械购销方面，建立分级审批制度，落实医疗设备、医疗耗材阳光采购。在防止药品回

扣方面，严格规范医生处方行为，实施药品用量动态监测和超常预警，对存在问题的单位发整改通知书，并对单位领导和医师进行约谈。在杜绝“红包”方面，医务人员与患者签订拒收红包承诺书，强化“一岗双责”管理责任制。在医院作风建设方面，建立社会监督制度，对查找出的问题进行整改。



2月23日，丰城市小港镇镇纪检监察干部在路口村藜蒿种植基地了解情况。该镇纪委立足水稻、蔬菜等主导产业发展实际，强化监督检查，为全面推进乡村振兴提供保障。通讯员 李颖摄

真情演绎人间大爱 残疾夫妇收养残疾男孩18年

18个春夏秋冬承载了张卿兰、曾祥荣夫妇收养残疾男孩的爱，夫妇二人也入选了“中国好人榜”江西省拟推荐候选人名单。

“还没满月就抱来了”

2005年秋天，一个患先天性小儿麻痹的婴儿被抛弃在街边。赣州经开区蟠龙镇民政所干部郭训莲上班路上发现了这个婴儿，“可怜的娃，腿部有残疾……”她将婴儿抱回了民政所。由于没有儿童福利院，当地政府便将婴儿送往敬老院，起名“秋生”，寓意他“生”在美丽的秋天。

敬老院是养老之地，不适合婴儿成长，当地政府找到时任水碓村妇女主任朱长风，看是否有人愿意领养。朱长风与张卿兰夫妇是邻居，彼此熟悉，知道夫妇俩为人踏实，有一副热心肠，便询问他们有没有收养意向。

张卿兰看着当时还未满月的小秋生哇哇哭闹，两个变形的小脚乱蹬。“我当时心里也没底。”张卿兰回忆道，她担心自己照顾不好这个“特殊”的孩子，没想到带了几天小秋生之后，竟有些舍不得他。

“辛苦是肯定辛苦”

张卿兰夫妇俩都有残疾，丈夫曾祥荣听力一级残疾，听不清楚别人说话；张卿兰本人肢体四级残疾，走路不方便。他们勤劳朴实，还要为家里的4亩田地操劳，白天没有办法将小秋生带在身边，但是一有时间夫妇俩就买上奶粉等婴儿用品去敬老院看小秋生，晚上就将秋生带回家哄睡。

“看着他的脚那么小一只，和普通的婴儿不一样，很害怕他会生病，也怕伤着他。”张卿兰回忆，“每天晚上要换三四次裤子，喂好几次奶粉。”虽然生活清苦，但张卿兰从未后悔领养这个孩子。亲友知道张卿兰自己生活不便，还要领养一个“患儿”的时候，都表示反对，“你们自己都是残疾人，怎么还要再收养残疾小孩？”家里人都好言劝说，希望两人能放弃收养。

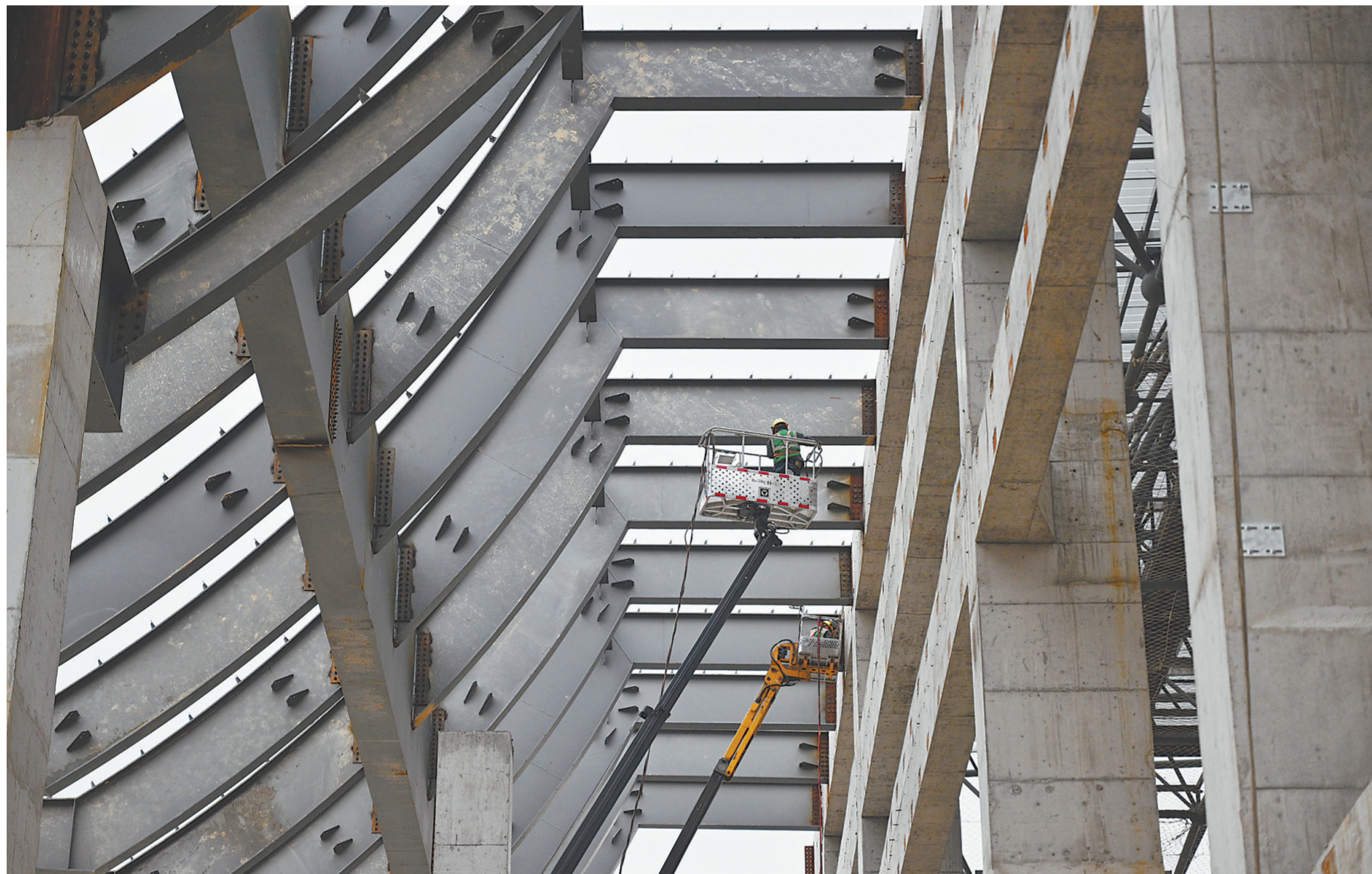
好在丈夫曾祥荣支持她的决定，两人省吃俭用照顾小秋生。“辛苦是肯定辛苦，但是很开心。”张卿兰笑道。

“和自己生的一样”

张卿兰记得，小秋生一岁多就会走路了，一瘸一拐，算是小儿麻痹症患者里学走路比较快的，为此蟠龙镇还奖励了1000元给她。令她最高兴的不是这份奖励，而是看到了小秋生平安健康成长。

“就是少了十月怀胎，和自己生的一样。”小秋生在夫妇俩悉心照料下健康成长，现已是18岁阳光大男孩，就读于赣州第一职业技术学校，上学期间曾祥荣也是一次不落地带回家，给弟弟买些学习用品，一家人其乐融融，日子过得红火，夫妇俩领养照顾残疾男孩18年的故事也成了当地的一段佳话。

（肖厚禄 龙 腾）



项目建设忙

2月22日，在昌景黄高铁乐平北站施工现场，工人们正抢抓晴好天气，全力推进项目建设。作为昌景黄高铁的重要站点，乐平北站建成后将成为方便乐平市、鄱阳县等周边群众出行，同时也是推动长江经济带高质量发展的重要一环。

王蕴蓉摄

小蓝经开区

加大招商引资力度 增添持续发展动力

近日，南昌小蓝经开区在深圳市举办了对接粤港澳大湾区汽车及零部件企业暨江铃、长安汽车供应商恳谈会，通过进一步加快上下游优质企业招引，助推新能源汽车及零部件产业链发展壮大。本次会议吸引了汽车整车及零部件、新能源电池及配套、汽车生产性服务业等相关产业100余名企业家及客商代表参与，共收到投资信息20余条，当场与30余家企业达成合作意向。推介会结束后，10余批次客商约定前来小蓝经开区洽谈考察。

项目是经济发展的“压舱石”，招商引资是高质量发展的助推器。南昌小蓝经开区召开了“拼经济 促发展”动员大会后，迅速掀起“全力拼经济、奋战开门红”的热潮，全县（区）上下把招商引资作为头等大事，加大招商力度、创新招商方式，高频率、大力度开展各类招商推介活动，以产业链招商、资本招商、以商引商等形式，着力引进一批优质项目，持续为县（区）域经济发展积蓄力量。

今年以来，南昌小蓝经开区招商小分队分别前往北京、上海、杭州、深圳、广州等地，密集考察大型企业20余家，接待客商80余批次，在深入了解客商需求的同时，还积极宣传推介了南昌小蓝经开区优越的营商环境。截至目前，该区今年已签约重点产业项目11个，总投资达100.5亿元，为首季经济发展实现开门红奠定了坚实基础。特别是在主导产业汽车及零部件产业链补链上，意大利邦迪传动、松芝汽车空调等一批项目成功签约；德国梦达驰、新能源锂电池铝塑膜及铝箔、铜箔装备研发制造、智能汽车电子等配套项目也在密切洽谈中。

（詹婷 王 楨）

《健康知识普及行动》专栏

俗话说，一年之计在于春。适当运动是恢复身体状态的良方。春天适合什么样的运动，如何选择合适的运动强度，运动前后应注意什么？

春天适合进行亲近大自然的户外运动，如走路、骑行、慢跑、登山等。春天万物生长，空气清新，户外运动的舒适感强。这个季节，可以选择的户外运动方式有很多，适合各个年龄层次的人和不同健康状况的人。

怎么判断运动强度是否合适呢？普遍适用的原则是：循序渐进、量力而行。不管选择何种运动方式，运动过量

春天来了 如何科学动起来

都会导致心率增快，疲劳感不易缓解。因此，除了循序渐进地增加运动量外，主要应关注心率和身体的疲劳感，这既简单易行又比较准确。

以跑步为例，随着运动者逐渐适应合适的运动强度，跑的距离会越来越长，跑的配速会逐渐加快。这时，心率并没有随着跑步的距离增加和配速的加快变得更快，疲劳感会很快消失，这就是合适的运动强度。

运动前后有哪些注意事项呢？在运动之前，每一个人都要对自己的身体状况进行简单评估。观察身体有没有不适症

状。有没有运动的欲望，是否心甘情愿去运动。睡眠是否充足。睡眠不足者不适合运动。运动时，最好不要空腹。运动前适当补充一些能量，如香蕉、碳水化合物等。如果选择户外运动，天气状况也很重要。极端的天气不适合运动，如寒冷、大风、雾霾等。遇到气温低的天气，户外运动时要注意保暖。为了更好地运动，让运动持之以恒，甚至在春寒料峭时也不给“不动”留下借口，我们只需在着装上做些准备就可以顺利地完在冬春季运动的交接。



方大九钢：算好“生态账” 共护长江水

江水静静流淌，岸线绿草如茵。初春时节，方大九钢的工厂内外水清岸绿，在深度水处理站旁的金鱼缸，处理后的污水流入池内，鱼儿欢快畅游……近年来，沿江而建的方大九钢积极践行“共抓长江大保护”理念，护好长江水，吨钢废水排放量等达到钢铁行业清洁生产一级标准，2022年长江取水水量同比下降57万吨，吨钢综合取水量下降2%。

源头治理 算好“生态账”

方大九钢以提高水资源循环利用为核心，从源头上治理生产过程中的工业废水，宁愿花更多的钱净化工业污水，做好循环利用，减少外排，保护好长江每一滴水。

“污水是相当浑浊的，经过预处理、深度处理、消毒之后，跟平常饮用的水一样。”方大九钢动力厂供水车间副主任谢海洪介绍，投资5000万元建设的深度水处理系统，通过科技治污，使废水达到饮

用水标准。

为保护好长江水，该公司在方大集团的建议下，投入巨资治理工业废水，先后实施炼钢厂烟气水等改造项目，建设终端水处理、回水二次利用设施、深度水处理等设施，每小时污水处理能力达1800吨，厂区污水得到集中处理和循环利用。谢海洪算了一笔账，如果直接从长江取水，每吨成本不到0.75元，而废水循环利用成本则高达2.89元每吨，但企业没有丝毫犹豫，选择主动投入巨额资金建设水处理设施，以实际行动践行责任担当。

“通过对设备进行改造提升，废水循环利用率达97.4%以上，天晴时达零排放。”谢海洪说。

强化管控 用好每滴水

方大九钢除了应用节水新技术、新装备和新工艺提高水资源利用效率外，还加强节水管理，全力用好每滴水，最大

程度减少长江取水量。

企业创新水资源使用管理模式，建设远程集中供水控制系统，实行供水集中管理，在供水大厅直接监控各个泵房的生产运行情况。按人均年人力成本6.7万元计算，每年企业可降低人力成本400多万元，每年减少长江取水300多万吨。同时，利用先进的数据库对全厂供水情况进行分析，将过度使用新水的生产环节一律改用循环水。目前，该公司厂区绿化面积达38万平方米，浇灌绿化全都用循环水。

除了利用节水技术外，该公司发动全体员工进行监督，全员节水，增强合理用水、节约用水的意识。

惜水如金水生金，“生态账”里有“经济账”。企业从节水中挖出了“金山”，不仅大大节约新水费用，深度水处理站也依托科技治污成为游客参观时的网红打卡点，实现了经济效益和生态环保的双赢。

（欧 青）