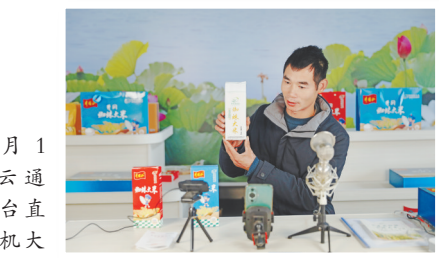


再闯一片新天地

——看“吉州菜帮”返乡创业

本报全媒体记者 董文涛

域中聚焦



3月1日,尹海云通过网络平台直播销售有机大米。通讯员 张文馨摄



刘春根在蔬菜大棚查看辣椒长势。通讯员 侯长发摄

赣水之滨,“吉州菜帮”因敢闯敢拼而远近闻名。上世纪80年代,首批从事蔬菜配送的吉州人出现在北京。无论订单大小、路途远近,“吉州菜帮”都保质保量将货物按时送到,逐渐在市场上打出了名气、树立了口碑。

在外拼搏的40多年里,“吉州菜帮”规模一度达4万余人,营业额曾占北京蔬菜生鲜配送行业的70%。小小的蔬菜配送生意为何能越做越大?赚到了第一桶金后,“吉州菜帮”为何要返乡二次创业?面对怀着故土情怀的乡贤,吉州区又如何做活乡贤文章?近日,记者带着一串疑问,走进吉州大地,感受春天的脉搏。

走南闯北 抱团发展

“吉安菜帮”的发家史,伴随着中国改革开放而涌现的务工潮。

1982年,刚过而立之年的吉安市吉州区长塘镇罗家村村民罗弘桂,坐上了开往北京的火车。“一是因为家里穷,想去外面赚钱。二是因为有个亲戚正好在北京读大学,去了有个照应。”今年72岁的罗弘桂说话中气十足,回忆起当年去北京,双目炯炯有神。

刚到北京的罗弘桂没有本钱,只能干些

卖力气的活赚钱。在给一家餐馆老板卸货时,罗弘桂因性格不斤斤计较、吃苦耐劳,博得了老板青睐。罗弘桂逐渐负责起了餐馆所需食材的采购、运送,这让他在北京站稳了脚跟。

1985年,在北京打拼3年后,罗弘桂成为罗家村第一个盖起青砖瓦房的人。这件事很快传遍十里八乡,罗弘桂身边许多村民跟着他去北京赚钱。短短几年,吉州区长塘镇、樟山镇、曲瀛镇等地去北京的人暴增,抱团发展让“吉州菜帮”的名号逐渐响亮。

上世纪90年代,“吉州菜帮”实现大规模调运外地蔬菜进京,配送货物涵盖蔬菜、海鲜、干货、水果等,在北京已小有名气。时间来到千禧年,蔬菜配送行业分工更加精细化,“吉州菜帮”引入净菜分拣包装、标准化加工、冷链配送等新理念,再度迎来新机遇。

对于每个时期的“吉州菜帮”,变的是市场和行业,不变的是勤劳和创新。“吉安菜帮”以北京为中心向全国辐射,正值壮年的“闯一代”将小生意做出大市场后,如今又带着多年积攒的资金、技术返回家乡,书写新的创业故事。”谈及“吉州菜帮”近年来的变化,吉州区驻北京市流动党总支书记王泽凯说。

情系桑梓 反哺家乡

从空中俯瞰,桐江从吉州区樟山镇穿过,沿江分布着不少“吉州菜帮”返乡创业基地。带领乡亲们发家致富,在家乡开拓一片新市场,是“吉州菜帮”返乡的最大动力。

从事蔬菜贩卖生意近20年的尹海云,于2020年从上海回到樟山镇,成立吉安青科源农业科技开发有限公司,种植水稻380余亩、白莲110余亩、蔬菜130余亩,成为“吉州菜帮”返乡二次创业的典型代表。

“这是和井冈山大学合作培育的有机水稻,采用生态防虫防病技术,从播种到收割都不使用农药化肥,通过线上销售了2万多斤。”尹海云在自己搭建的线上直播间介绍道。在尹海云的带动下,樟山镇有91户脱贫户长期在种植基地务工,户均增收1万多元。此外,樟山镇5个村每年还获得分红9万元。

曲瀛镇长明村曾是经济薄弱村,当地缺乏特色产业。2021年,在浙江发展食用菌产业的张隆飞,在参加乡贤座谈会后,萌生了返乡创业的想法。随后,他投资600余万元,在长明村打造500余亩黑木耳种植基地。

2023年,黑木耳产量达2万余吨。

“我们采用挂袋式种植技术,将黑木耳产量提升了5倍。借助原来在浙江的市场渠道,黑木耳供不应求。”张隆飞说。值得一提的是,张隆飞的黑木耳基地解决了当地10多名残疾人的就业难题。

目前,返乡的“吉州菜帮”通过“公司+合作社+农户”模式,创办有机蔬菜、生态养殖、休闲农旅等产业基地33个,樟山镇桐江沿线乡贤创新创业示范带规模达8000余亩。吉州区各驻外党支部累计引进企业25家,年增税收近千万元。

双向奔赴 凝聚力量

返乡创业的“吉州菜帮”,呈现燎原之势,如何做活乡贤文章成为新的课题。

吉州区从组织建设着手,在北京、上海、广东等地建立3个驻外党支部和13个驻外党支部,让流动党员心有所依;从邻里乡情出发,抓住在外乡贤集中返乡的机会,举办座谈会、恳谈会,让乡贤了解家乡情况及创业政策;从细致关怀入手,组织286名家乡党员干部与800余名流动党员结对,帮助在外乡贤解决实际困难。

“我们因势利导,引导各乡镇成立乡贤联谊会,打造12个风格迥异的乡贤馆。同时,通过上门拜访和电话联络,主动倾听乡贤的意见诉求,实现‘双向奔赴’。”吉州区委常委、区委统战部副部长杨彩霞说。

曲瀛镇乡贤联谊会自2022年7月成立以来,吸纳成员208人,发挥乡贤在产业发展、公益慈善、乡风文明等方面的作用,乡贤基金会资助401名学子350多万元,乡贤调解工作室化解群众矛盾纠纷30余起。

家乡的温暖,让越来越多的乡贤有了投身公益、回报社会的责任担当。在上海打拼20余年的刘春根,将上海公司交给合伙人打理,自己则坚定地回到家乡樟山镇,重回蔬菜种植老本行。他每年将收益的20%作为福利基金,累计为38名70岁以上的老年人发放10万多元补助。“走得再远,也难舍乡愁。这几年家乡的变化越来越大,在家乡闯出一片新天地,对我来说是最有意义的事。”刘春根说。

县区传真

XIAN QU CHUAN ZHEN

袁州区多措并举稳岗促就业

本报宜春讯(全媒体记者邹海斌 通讯员张玉琦)举办专场招聘会,开启云端招聘……今年以来,宜春市袁州区采取有力措施稳岗促就业,已举办各类专场招聘会13场,提供岗位4000余个,带动就业或达成就业意向1500余人。

“今天的招聘会岗位多,企业待遇好,我选好了一家企业。”在“赣就有位来”春风行动专场招聘会上,求职者钟鹏找到了心仪的金融管理工作。方特熊出没主题乐园开园在即,大量岗位吸引了求职者前来应聘。湖田镇湖田村村民黄新在主题乐园找到了一份工作。他说:“能在家门口找到工作,我感到很满意。”

云端服务,“一码通”轻松就业。南庙镇袁梅村村村民江圆生通过“袁州就业一码通”小程序,在家门口的旅游景区找到了一份园艺师的工作。据介绍,“袁州就业一码通”小程序包括政策指南、招工信息、求职登记、就业意愿等8个版块,自上线以来浏览量已超5万人次,收到求职简历1700余份,帮助560余人就业。

此外,按照统一规划、统一名称、统一标识、统一配置、统一制度的要求,袁州区高标准建设“5+2就业之家”就业服务平台,打造“15分钟就业服务圈”,为求职群众提供一站式就业服务。截至目前,该区“5+2就业之家”就业服务平台共发布就业岗位2755个。

龙南十里桃花醉春光

本报龙南讯(通讯员李林炬)3月2日,以“春到南武当‘桃’醉客家围”为主题的2024年龙南南武当桃花节,在龙南市美丽的南武当山景区龙腾广场开幕,吸引了众多游客前来观赏。

开幕现场,精彩纷呈的文艺演出为游客们带来了一场视觉盛宴。开幕式结束后,游客们纷纷前往南武当山景区和梦里桃园游园赏花。他们乘坐观光车游览南武当山桃花园,感受桃花盛开的美丽景色。在梦里桃园,小火车穿梭在花海之间,游客们仿佛置身于一个梦幻的桃花世界。

此外,在武当镇岗上围屋群还举办了招徕游客团招徕游客文旅推介会。会上,龙南市招徕游客办对2024年龙南市招徕游客政策进行了解读,相关单位分别签订了战略合作协议。推介会上进行了景区宣传推介和桃花宴展示,让游客们更加了解龙南的旅游资源。

为了让更多人能够参与到桃花节中来,活动还进行了全程直播,并开展了线上推介会。通过直播,观众们可以在线观赏桃花节的精彩演出,感受桃花节的浓厚氛围。

乡间民宿 向往生活

本报全媒体记者 李政昊 文/图

初春时节,夜幕降临。在浮梁县湘湖镇双凤村,锄月民宿屋内炉火正旺,许多游客围坐在火炉旁,听着民宿主理人戴晓燕分享自己创办民宿的故事。

戴晓燕美术学院毕业后曾在上海工作。2013年,她和丈夫因为热爱手工艺决定留在景德镇生活。2016年,他们看准景德镇的民宿市场后,决定开一家属于自己梦想的民宿。资金的压力让民宿装修进程缓慢,直到2021年初民宿正式运营。

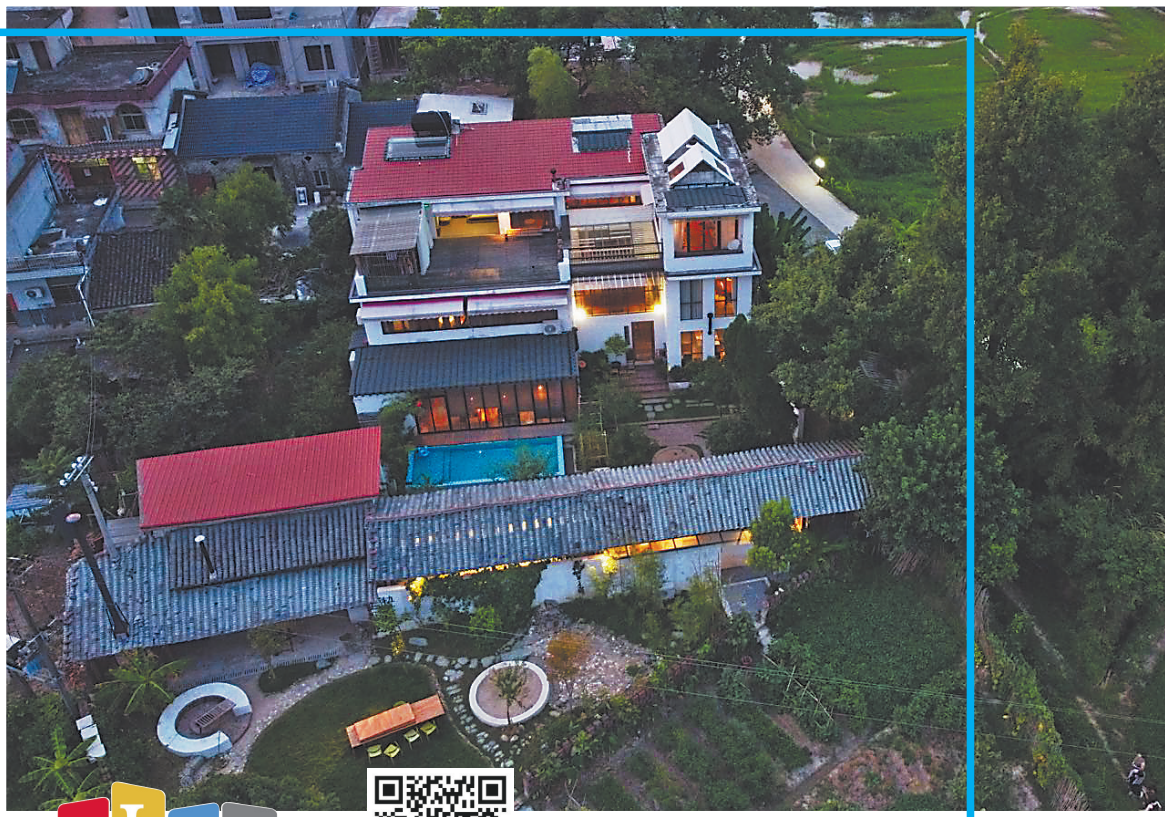
“我们一直在探索锄月民宿更多的可能性,对景德镇本地特色的山水、土地、文化、技艺等资源进行融合。”戴晓燕介绍,在经营过程中,她把民宿作为自然教育课程的载体,通过策划陶艺、农耕、户外冒险等亲子活动,让孩子体验乡野生活,激发探索自然的兴趣。

平日除了经营民宿,戴晓燕和丈夫把乡土民俗、陶瓷非物质文化遗产等融入民宿,还通过社交平台展示景德镇陶瓷和乡村文化。

“我想让更多游客在民宿里找到乡愁,在景德镇体验向往的生活。”戴晓燕说。



夜幕降临,锄月民宿的游客欢聚一堂。



锄月民宿航拍。



扫码看

春耕进行时

靖安水库移民春种莲藕

本报靖安讯(通讯员蔡亮)一年之计在于春,日前,在靖安县水口乡水口村坪上组的百亩莲藕种植田,三峡水库移民们正抢抓时节栽种莲藕,田间一派热火朝天的春耕景象。据该莲藕种植基地移民致富带头人谯代福介绍,这次藕种是新引进的“五月早”早熟新品种,预计5月份便可采收,可持续到7月份,且这批早熟莲藕味道也比市场上一般的藕更甜,质感更好、更嫩、更脆,价格也更优。

近年来,水口村坪上组三峡移民莲藕种植致富带头人谯代福,依托近临G353公路和县城农贸市场等优势,因地制宜,积极发展莲藕种植,创办农民专业合作社。县水利局予以其基地建设产业项目支持。谯代福从2022年初种植50亩,扩种到现在的100多亩,预计莲藕年产量15万公斤,通过线上、线下一体化销售,谯代福不仅自己可年创收60多万元,还给当地村民带来就业机会,解决富余劳力20多人务工,有效带动了移民增收。

全南农机检修备春耕

本报全南讯(全媒体记者曹章保 通讯员陈海明)连日来,全南县各乡镇早谋划、早行动,组织专业农机技术人员深入农机大户家中帮助开展农机检修、保养和调试,并向农机户讲解农业机械的正确使用方法、注意事项及日常维护技能,打好春耕备耕“主动仗”。“我们有拖拉机、旋耕机、插秧机、收割机等机械设备65台,非常感谢县里的农机专家前来指导我们提前检修机械,马上就要春耕大生产了,他们来得非常及时。”全南县农机事务中心负责人钟元溢说。

为保障春耕生产顺利进行,全南县积极组织农机作业技术服务队,指导帮助农机大户开展拖拉机、植保机等农机具保养、维修工作,加强与农机社会化服务组织联系,了解机具质量、作业质量、服务质量等情况,并督促经销商做好春耕备耕所需零配件采购、调运、供应等工作,让春耕生产的“铁牛”健康上阵,为春耕保驾护航。目前,该县已检修大型农机具200余台、微耕机1300余台,拥有农机服务组织10余家、农机技术人员200余人。

能人“雁归” 企业“成群”

——黎川家具产业发展见闻

本报全媒体记者 徐立鸣

走进位于黎川工业园区的黎川家具产业园,处处可闻隆隆机声,在春日里呈现一派生机勃勃的生产图景。“目前,黎川工业园区内,家具企业已超400家,从业人员有1.7万人,年产值达38.6亿元。”黎川家具产业办公室工作人员万洪浩介绍。

黎川县家具产业是如何崛起的?这离不开在外打拼的黎川“家具人”的回归。

20世纪90年代初,一批黎川人外出创业,从事家具生产行业。历经30余年的发展,黎川人创办的家具企业超过3000家,遍布全国各地,年产值超1000亿元,并形成了从原材料供应、零部件生产,到成品、包装、销售的完整产业链。

近年来,黎川县积极开展“双返双创(抚商返乡创业和才子返乡创新)”活动,这让本就有返乡的黎川籍“家具人”毅然选择返乡创业。

2月28日,位于黎川家具产业园的江西奥上新材料科技有限公司车间,工人们正有序地忙碌,一块块板材经过电子锯切割、全自动封边、全自动打孔加工后,变成了一摞摞家具“零件”。“家具产业园基础设施完备,让我们企业实现了‘拎包入住’。”江西奥上新材料科技有限公司办公室主任欧阳俊告诉记者,企业在2020年8月落户黎川家具产业园后,于同年11月实现生产销售。

2019年,为给黎川籍在外家具企业的回

归创造条件、提供平台,黎川县按照“政府主导、市场运作、龙头引领、抱团发展”的思路,与黎川籍在外家具生产行业主要带头人合作,投资30亿元,打造面积超千亩,集家具生产、研发设计、物流仓储、会展交易、电商交易于一体的黎川家具产业园。“黎川实施了‘归雁兴黎’计划,出台了《本土人才引进和培育新政二十条》等一系列政策,并为返乡企业及创业者提供服务平台和金融支持。”黎川家具产业园负责人邱旭明介绍,为支持企业发展,园区建成了60万平方米的标准化厂房,并以低于成本价进行租售,全力支持黎川籍在外家具生产企业回乡。

黎川家具产业园的建设,让黎川家具产业在短时间内实现了集群集聚,且规模不断扩大。截至目前,黎川家具产业园已正式入驻家具企业60多家,并带动300多家家具企业返乡创业,带动1万余人就业。“回家的感觉真好。”同在园区的江西圣黎家具有限公

司总经理江德群告诉记者,回乡入驻家具产业园后,公司产能逐年提升、销量持续增长,2023年,更是成功开拓海外市场,产品远销欧美、东南亚等地。

2月28日下午4时左右,随着一辆辆货车陆续驶入黎川家具产业园,整个园区逐渐热闹起来,各企业当天生产的一套套家具产品被陆续搬入来自德邦物流、京东物流等物流公司的货车集装箱内。

产得好,更要卖得好。在全网电商平台,排名前50名的电商家具企业,有半数以上由黎川籍“家具人”经营。在通过建设黎川家具产业园聚沙成塔的同时,当地还深挖黎川“家具人”在电商方面的优势,推动产业迅速崛起。“我们县的400家家具企业中,有300家是生产型企业,而这些企业在电商平台的店铺,超过了500家。”黎川县办公家具行业协会会长江德群介绍,目前黎川已联合土巴兔家装网、阿里、京东等各大电商平台,

形成了独具特色的“互联网+大家居”产业。2023年,黎川家具产业园获评全省电子商务示范基地。

在快速形成产业集聚,充分发挥产业优势后,如何在激烈的市场竞争下,实现高质量发展可持续发展?推进产业实现差异发展是黎川给出的答案。

智能陪护床、可方便拐杖放置的创意沙发、电动助起沙发……在位于黎川家具产业园创意园片区的黎川家具体验馆内,展示了多种黎川家具企业设计的康养家具产品。“依托黎川家具在康复、养生、疗养等领域的独特优势,以适老家具为基础,我们率先提出‘康养家具’理念,积极推进中国康养家具产业基地建设。”万洪浩介绍。目前,黎川已同国内康养家具龙头企业达成意向协议,并积极推进优质康养家具企业落户黎川家具产业园,助推黎川打造中国康养家具制造基地,将黎川家具产业推入新发展阶段。

扫码看《区域》江西新闻客户端专题

