

纸上展厅
全省报纸副刊优秀专栏

红色摇篮颂

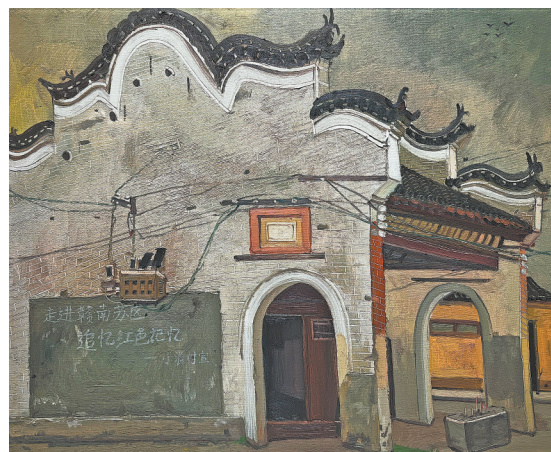
——江西写实油画展作品欣赏

□ 罗晶文/图

7月15日，“红色摇篮——江西写实油画作品展”巡展在赣州美术馆开展。此展为我省文化艺术基金传播交流推广资助项目，由南昌大学主办、赣州美术馆承办，展期至8月5日。

此次展出的60幅写实油画作品，以江西的红色故事、红色革命旧址以及和平年代焕然一新的社会面貌为创作素材，表达了当代江西从事油画创作的艺术家对江西红色故土的深厚情感。生动的画面、丰富的色彩、艺术性和思想性高度结合的作品，使观众在艺术欣赏的过程中受到革命传统教育。

近年来，我省艺术工作者走出画室，深入生活、深入基层、扎根人民，在生活中寻找真善美，创作出了一大批反映红色题材的油画作品，为江西写实油画添上了浓墨重彩的一笔。



《于都红色记忆(二)》刘亚勋绘



《灯》汪辉绘



《薪火相传》钟宝滨绘



《中央苏区第一次扩大会议旧址》刘霞霞绘



《九江大堤》安瑾林绘

乡贤翰墨

勒方锜其人其书

□ 陈米欧

江西新建人勒方锜是一名晚清官员，也是一名词人与书法家。

作为词人，他留有词集《太素斋词》。勒方锜的好朋友俞樾评价其词：“词虽不多，然其辞美而律又谐，虽紫霞翁见之不能更易一字，是固词家之正轨也。”中国近代文学学会会长郭延礼教授在其所著《中国近代文学发展史》中，将词人勒方锜列为“常州派”。沿着“常州派”这条线而下的近代词人很多，其著名者有庄棣、谭献，以及蒋敦复、许宗衡、何兆瀛、刘履芬等。

翻开《太素斋词》，开篇《鹧鸪天·东湖春眺》，写的是南昌东湖的景致，读来颇有趣味：

杨柳沿堤映画楼。湖心亭子最清幽。游裙少女拈花立，岸懒闲人载酒游。梨雨歇，杏烟收。小桥斜径一芳洲。落红万点困歌舫，春水多情不肯流。

一句“春水多情不肯流”，人与景融为一体，让整首词陡然上升一个境界。这恐怕便是“炼句”的要义所在。

此外，由夏敬观题签、陈乃乾辑录的

《清名家词》也收录了勒方锜的《太素斋词》。

勒方锜是清代词人中的名家，可惜如今江西人知之太少，读过他词作的人则更少。

作为书法家，清代的《皇清书史》辑录了两段描述勒方锜的话，其中第一段：

勒方锜(1816-1880)，字悟九，号少仲，新建人，道光二十四年举人，官河道总督。每作书澄思静坐，自研墨冲盈器，然后染翰，墨隔宿即不用，故其线条流传，光气奕奕，龙宾十二与有功焉。

“龙宾”一般指守墨之神，后用指名墨。古代似乎有这个传说规律，譬如景德镇烧窑有窑神童宾，远古一点的，铸剑有干将莫邪……这段话的意思是，勒方锜书法墨迹“光气奕奕”，一定有墨神相助。

不管有没有墨神相助，但勒方锜善于制墨是有依据的。

勒方锜一生主要在做官的道路上，先是在刑部任员外郎、秋审处总办等，后又投在曾国藩幕府，担任营务处总办，后面不断提升至福建巡抚，最终以河东河道总督的身份落幕。一生在仕途忙碌，还能拨冗投身于小小墨条的制作，并制出著名的“太素斋墨”，可见其藏着一颗匠心。

太素斋制墨是名贵的。民国代理过湖南省省长、后任古物陈列所所长的周肇祥在其《琉璃厂杂记》一书中写道：“太素斋墨，勒悟九方铸制。选料至精，每劬费至三十金。再制，则墨工谢之矣。亲交投赠，不逾四铤。”每斤墨的成本达到30两银子，再订做时墨工都不肯干了，说明勒氏太素斋墨选料之精、制作工序之繁。

讲究墨的勒方锜书法当然是不差的。笔者曾过眼一套他的信札、楷书、行书、行笔、结体皆十分精彩，最近又见到了这副行书对联(如图)，内容为“此行砚席多知己，时寄篇章与解颜”。上款人“唐虞”，按当时大臣中有一兵部侍郎王文韶，字唐虞，也许这副对联就是写给他的。此联以行楷写就，有张黑女碑的骨力，又有帖学一脉牵连连带的从容。此联为洒金蜡笺，虽经历了150年左右时光的洗礼，品相仍保存上佳，依旧“光气奕奕”，颇为难得。



收藏一线

餞金仕女消暑奩

□ 胡胜盼

餞金技艺，是我国古代髹漆工艺的装饰技法之一。餞金漆器，指使用餞金工艺进行装饰的漆器。这件南宋朱漆餞金莲瓣式人物花卉纹奩(如图)，是目前国内出土的5件南宋朱漆奩之一，也最为精美，是常州博物馆的镇馆之宝。

王世襄先生将宋代漆器的特点概括为“质朴无文与雕饰华美相辉映”。餞金是一种难度较大的髹漆技法，即在素漆地上用刀尖或针锥等尖状物镂刻，刻出点、线花纹，然后在凹陷的花纹中填嵌金箔或泥金制作金色细纹图案。有关餞金工艺的记载，最早见于元末陶宗仪所著的《辍耕录》。

朱漆餞金莲瓣式人物花卉纹奩，于1978年在江苏常州武进区一南宋墓中出土。木胎，通高21.3厘米，外径19.2厘米，内髹黑漆，外髹朱漆，为十二棱六出莲瓣圆筒造型，分盖、盘、中、底四层，浅圈足，合口处镶银扣。盖面为餞金“仕女消暑图”：二主一仆漫步，主人梳高髻，着花罗直领对襟衫，长裙曳地，一持折扇，一抱团扇，喁喁私语；侍女手捧玉壶春瓶恭立一旁；左侧放一绣墩，四周以假山、草木、花卉加以点缀，突出了春夏之交的时令气息。器壁以同样工艺饰牡丹、莲花、梅花、芙蓉等折枝花纹。出土时，盘内各层盛放有菱形铜镜、木梳、竹篾、竹别笠、小锡罐、小瓷盒等。这件漆奩后被国家文物鉴定委员会定为国宝级文物。



朱漆餞金莲瓣式人物花卉纹奩



朱漆餞金莲瓣式人物花卉纹奩盖

我国古人用漆和制作漆器的历史悠久。在新石器时期的考古遗址中就已发现漆木制品。在历经战国、汉代等重要发展阶段后，宋代漆器的髹漆工艺和制作技术达到鼎盛。该奩盖内侧的朱书铭文，记录了漆器的产地、制造者姓名和品质。据文献记载，温州是宋代漆器的重要产地之一，温州漆器在当时享有盛誉。这件餞金奩既代表了宋代漆器工艺发展的最高成就，也是当时高度繁荣的温州漆器制造业的一个缩影，并改变了过去认为宋代漆器多一色、不施装饰的看法，为宋代漆工史提供了实物佐证。

宋代餞金漆器蕴含宋人的生活美学。奩盖图案所选择的题材，往往是花草树石、人物风俗生活图景，表达出宋人对悠闲自在生活的向往。盖面装饰图案中出现的藤墩图像，与传世宋画中的坐墩类家具造型相一致，反映出宋代家具的真实面貌和使用情况，是我们探讨宋人日常生活与宋代家具等论题的宝贵资料，具有较高的学术研究价值。

讴歌新时代

——省中国画学会名家作品邀请展作品欣赏

□ 本报全媒体记者 钟兴旺 文/图

讴歌新时代 弘扬主旋律 传播正能量



《牧羊曲》丘玮绘

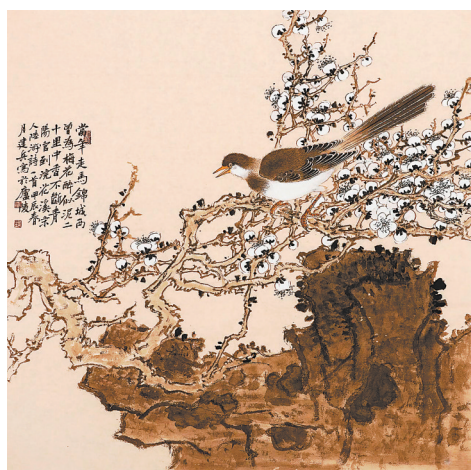
日前，由省中国画学会主办、以“讴歌新时代”为主题的省中国画学会名家作品邀请展在南昌云观美学空间举行。此展旨在通过艺术的形式讴歌新时代，展现新时代精神风貌，弘扬中华优秀传统文化，促进我省中国画艺术的交流和发展。

展览共展出73幅中国画作品。70名作者中，既有我省老一辈中国画家，又有我省高校创作实力强的美术教授，还有一批正在艺术道路上不懈探索且已取得优异成绩的青年画家，可谓老、中、青三代共绘新时代美丽画卷。

这批展出的作品，山水、花鸟、人物等题材丰富，风格多样，技法娴熟，展示了作者深厚的绘画功底和各自不同的艺术魅力。



《花开盛世》胡莺绘



《喜上梅梢》杨建兵绘



《秀美家乡》冯霄绘

第453期
QQ: 519578365
投稿邮箱: zcxwang666@126.com