

艺术观察



油画《赣鄱一片红》(“风展红旗——中央美术学院支持赣南原中央苏区红色主题创作作品展”) 孙 韬、叶 南、杨 骁绘

# “艺”彩纷呈映赣鄱

□ 本报全媒体记者 钟兴旺 文/图

刚刚过去的国庆假期,全省各地举办丰富多彩的美术展览,为节日的赣鄱大地增添了浓厚的艺术氛围。

今年我省国庆艺术展览的一大亮点是,高品位、思想性和学术性强的展览多,其中可圈可点的有“叙事中国——全国叙事性、主题性版画作品邀请展”“风展红旗——中央美术学院支持赣南原中央苏区红色主题创作作品展”“大美长江 豫章之约——中国工笔画名家作品展”等。

“叙事中国——全国叙事性、主题性版画作品邀请展”,这个由国家艺术基金支持的全国巡展,国庆期间巡展至江西,在江西省美术馆分3个展厅从9月29日开始隆重推出,将持续至10月30日。展览以中国现代版画的发展为脉络,展示中国版画各个发展阶段的成就,对中国版画的观念以及发展历程进行了全面梳理,体现中国版画叙事的重要性和创新性。419件版画作品以五个单元呈现:“新兴版画·民族解放”,自1931年中国新兴木刻运动萌芽至1949年中华人民共和国成立这段时期的名家名作;“新中国·新形象”,作品创作时间主要集中在中华人民共和国成立初期,以及聚焦于这一时期的当代版画作品;“新兴版画·转型发展”,作品着眼于20世纪80年代改革开放至21世纪前夕这一激荡变革的历史时期,见证了我国艺术形式的重大转型和繁荣;“当代版画·新生力量”,展现21世纪以来,一批新锐中国版画家的叙事性创作;“盛世·礼赞”,主要围绕国家重大历史题材、具有民族史诗性、与伟大时代相匹配的主题性创作。

工笔画,在国画中作为与写意画并驾齐驱的画种,以其雅俗共赏的特点深受广大观众喜爱。在南昌市美术馆举行的“大美长江 豫章之约——中国工笔画名家作品展”,汇集了全国具有代表性和影响力的工笔画名家之作,堪称“家门口的国展”。展出的164件作品,包括特邀全国工笔画名家作品96件、江西工笔画名家及青年工笔画作者作品68件。展览作品题材广泛,风格多样,五彩斑斓,极富观赏性。据悉,举办此展的初衷,是把全国高水平工笔画家的作品引进来,学习当代工笔画创作理念的最新成果,搭建我省及南昌市工笔画与全国工笔画的交流平台,推动工笔画艺术的深度研究与交流,促进我省工笔画创作水平的提高。展览在国庆前一周开展,将延续至10月20日。想观展者,还有数天时间。

国庆期间,除了省会南昌,其他一些地级市也举办了有全国名家作品参展的美术展览,这从一个侧面反映了一个地方文化的发展和繁荣。

在赣州美术馆举行的“风展红旗——中央美术学院支持赣南原中央苏区红色主题创作作品展”,国庆期间在赣南艺术界引起轰动。这是一个很特别的美术展览。其特别之处,是中央美术学院首次规模性支持一个地方,并以当地红色革命题材创作的高水平美术作品。

赣南是“共和国摇篮”,中央红军长征集结出发地,是红色革命题材美术创作的“富矿”。“中央美术学院支持赣南原中央苏区红色主题创作”项目于2021年立项,项目工程由中国美协主席、中央美术学院时任院长范迪安部署,国家主题性美术创作研究中心具体实施,组织中央美术学院30多位中青年骨干教师参与创作。3年来,作者们深入赣南实地采风,经过精心创作打磨出来的30多幅油画、国画作品,生动再现了当年在赣南原中央苏区发生的重要革命事件,讴歌了伟大的苏区精神、长征精神。据悉,这些作品加上特邀赣南本土画家创作的两幅主题油画作品,于10月14日展览结束后,将按预定题材分别收藏于赣州市博物馆、赣州美术馆、瑞金中央革命根据地纪念馆、于都中央红军长征出发纪念馆、毛泽东寻乌调查纪念馆。

为庆祝中华人民共和国成立75周年而举办的艺术展,吉安市青原区的“大道薪火 文脉延绵——青原区庆祝中华人民共和国成立75周年暨全国知名画家青原采风作品展”,虽为一个区主办,却是一个策展水平、艺术水平都较高的展览。此展深度挖掘当地红古交辉的文化资源,前期特邀全国国画界、油画界26位名家前来青原区实地采风调研,创作出一批融思想性、艺术性于一体的优秀作品。这种将地方特色文化通过高水平艺术展览形式集中呈现的模式,或可为其他地方文旅融合创新带来有益的启迪。



油画《红军遗物》(“大道薪火 文脉延绵——青原区庆祝中华人民共和国成立75周年暨全国知名画家青原采风作品展”) 韦之信绘



油画《中央苏区第一次反“围剿”战争》(“风展红旗——中央美术学院支持赣南原中央苏区红色主题创作作品展”) 张峻明绘



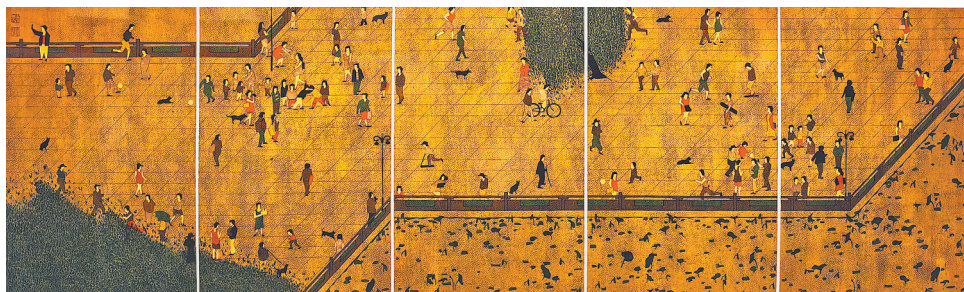
油画《大柏地战斗》(“风展红旗——中央美术学院支持赣南原中央苏区红色主题创作作品展”) 袁元、夏理斌绘



工笔《苗寨小雨润如酥》(“大美长江 豫章之约——中国工笔画名家作品展”) 陈孟昕绘



综合版《甘南日记》(“叙事中国——全国叙事性、主题性版画作品邀请展”) 班 群作



综合版《夏有凉风之七》(“叙事中国——全国叙事性、主题性版画作品邀请展”) 李 芳作

名作赏析

## 重阳佳日宜赏菊

——沈周《盆菊幽赏图》赏析

□ 郑学富



沈周《盆菊幽赏图卷》(辽宁省博物馆藏)

古人常在重阳节雅集,品酒赏菊赋诗。现藏于辽宁省博物馆的明代画家沈周所绘的《盆菊幽赏图》(如上图),表现的正是重阳赏菊的情景。

重阳赏菊风俗由来已久,所以重阳节又称“菊花节”。孟浩然有“待到重阳日,还来就菊花”的诗句;民谣有“九月九,饮菊酒,人共菊花醉重阳”之说。三国魏晋以来,重阳聚会饮酒、赏菊赋诗成为时尚。曹丕《与钟繇书》说:“九月九日,草木遍枯,而菊芬独秀,今奉一束。”陶渊明退居田园,饮酒赏菊,写下了“采菊东篱下,悠然见南山”的名句。唐朝重阳赏菊渐成风俗。白居易有“满园花菊郁金黄,中有孤丛色似霜”的感叹;皇甫冉有“不见白衣来送酒,但令黄菊自开花”的吟唱。宋代,重阳赏菊盛况超越前代。明清时期,重阳赏菊活动已普及民间。潘荣陛《帝京岁时纪胜》记载:“秋日家家胜裁黄菊,采自丰台,品类极多。惟黄金带、白玉团、旧玉团、旧朝衣、老僧衲为最雅。酒炉茶设,亦多栽黄菊,于街巷贴市招曰:‘某馆肆新堆菊花山可观。’”

沈周(1427—1509),字启南,号石田,晚号白石翁,明代绘画大师、书法家,江苏苏州人。沈周的绘画弘扬了文人画的传统,将诗书画进一步结合起来。早年多作小幅,40岁以后始作大幅;中年画法严谨细秀,用笔沉着劲练,以骨力胜;晚岁笔墨浑厚,线条老辣,意境深远。《盆菊幽赏图》,纸本设色,纵23.4厘米,横86厘米,画面中杂树数株,枝叶茂盛,垂柳摇曳,有的树叶已经变成黄红色,表现的是金秋时节,秋高气爽。茂树掩映一座草亭,四周以栅栏隔成庭院,院里置若干盆菊花,盛开怒放,争奇斗艳。亭内三位雅士围坐于一张桌子前,饮酒赏菊,意态悠闲,一童子持壶侍立。草亭周围块块岩石分布得体,庭院中小草点缀其间盎然生趣。对岸沙洲芳草萋萋,林木葱郁,景致优美。

此画构图严谨,笔法工致,布局缜密,属沈氏中年细笔画。作品所表现的是典型的江南景致,布势疏朗,景物宜人。着色艳丽饱满,丰富而颇有质感。画家在着力追求客观景致原本风貌的同时,既发挥出自己意欲达到的疏朗效果,又溢出董源、巨然以及“元四家”作品的意境韵致,可谓功力甚厚。此画中三位文人显然是赏菊的主人公,但是与画家精心描绘的草亭、树木、盆菊相比,人物用笔不多,草草而成,却以概括的形体点出了人物活动的主题。

画中作者自题:“盆菊几时开,须凭造化催。调元人在座,对酒酒盈杯。渗水劳童灌,含英遣客猜。西风肃霜信,先觉有香来。”清乾隆皇帝在画上步原韵御题五言诗:“图中生面开,秋意镇谁催。篱下香盈把,霜前酒当杯。画诗皆可入,蜂蝶岂容猜。展卷清吟处,重阳得得来。”

此画为清宫旧藏,《石渠宝笈》有著录。

本设色,纵23.4厘米,横86厘米,画面中杂树数株,枝叶茂盛,垂柳摇曳,有的树叶已经变成黄红色,表现的是金秋时节,秋高气爽。茂树掩映一座草亭,四周以栅栏隔成庭院,院里置若干盆菊花,盛开怒放,争奇斗艳。亭内三位雅士围坐于一张桌子前,饮酒赏菊,意态悠闲,一童子持壶侍立。草亭周围块块岩石分布得体,庭院中小草点缀其间盎然生趣。对岸沙洲芳草萋萋,林木葱郁,景致优美。

此画构图严谨,笔法工致,布局缜密,属沈氏中年细笔画。作品所表现的是典型的江南景致,布势疏朗,景物宜人。着色艳丽饱满,丰富而颇有质感。画家在着力追求客观景致原本风貌的同时,既发挥出自己意欲达到的疏朗效果,又溢出董源、巨然以及“元四家”作品的意境韵致,可谓功力甚厚。此画中三位文人显然是赏菊的主人公,但是与画家精心描绘的草亭、树木、盆菊相比,人物用笔不多,草草而成,却以概括的形体点出了人物活动的主题。

画中作者自题:“盆菊几时开,须凭造化催。调元人在座,对酒酒盈杯。渗水劳童灌,含英遣客猜。西风肃霜信,先觉有香来。”清乾隆皇帝在画上步原韵御题五言诗:“图中生面开,秋意镇谁催。篱下香盈把,霜前酒当杯。画诗皆可入,蜂蝶岂容猜。展卷清吟处,重阳得得来。”

此画为清宫旧藏,《石渠宝笈》有著录。

文化随笔

## 情趣盎然“重阳”联

□ 缪士毅

农历九月初九,是我国民间传统节日——重阳节。在浩瀚的联海中,有不少嵌有“重阳”或“重九”两字的对联,读来妙趣横生。

清代京城一观察天象的机关撰有这样一联:“夏至酉逢三伏热,重阳戌遇一冬晴。”联中“酉逢”,指逢酉,如逢乙酉、丙酉等,“戌遇”指逢戌辰、戊寅等。此联源于民谣:“夏至有雷三伏热。重阳无雨一冬晴。”联语巧妙借语,妙嵌节令,读来自然贴切,无牵强之嫌。

清代对联大师纪晓岚曾为清高宗八十大寿撰一寿联,联云:“八十君王,处处十八公道旁称寿;九重天子,年年重九节塞上称觞。”联中“十八公”,隐“松”字,为寿征;“介寿”,助寿;“九重”,指古代帝王的居所;“重九节”,又名“重阳节”,即清高宗寿日正逢重九节;“称觞”,举杯祝酒。联中巧用“八十”和“十八”、“九重”和“重九”互换,信手拈来,奇巧绝妙,妙趣横生。

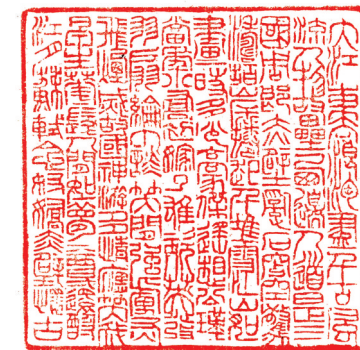
相传,一年重阳节,明代大画家文征明路遇一书生,那书生吟上一联要求作对,联云:“上旬上,中旬中,朔日望日。”农历每月的朔日、望日分别在上旬之初和中旬之中,且联语中有

四处相重。文征明随口应对:“五月五,九月九,端阳重阳。”上下联自然天成,不露斧凿之痕,堪称妙对。

古时一姓陈的才子,常与一姓李的才子作对互娱。一次重阳节,两人路过一湖畔,陈才子吟道:“日光端午,清明水底见重阳。”李才子也不甘示弱,脱口而出:“天气大寒,霜降屋檐成小雪。”两人不禁相视一笑。上联巧嵌“端午”“清明”“重阳”三个节气名,下联巧嵌“大寒”“霜降”“小雪”三个节令名。以天寒对日暖,形象鲜明,意境优美,别有一番情趣。

据传从前一少年,才学过人,一年之内,在端午节前童子试,秋九月重阳节后应乡试,两次应试都顺利通过,于是有人撰联庆贺,联云:“端午以前,犹是夫人自称曰;重阳而后,居然君子不以言。”乍看此联难以理解,其实,上联的后半句出自《论语·季氏》“夫人自称曰童子”,隐去了“童子”;下联的后半句出自《论语·卫灵公》“君子不以言举人”,隐去了“举人”。这样,就明白此联意为:端午前你还是童生,重阳节后,你便成了举人。联语贴切,独具匠心。

篆刻园地



篆刻《苏轼·念奴娇·赤壁怀古》释文:大江东去,浪淘尽,千古风流人物。故垒西边,人道是,三国周郎赤壁。乱石穿空,惊涛拍岸,卷起千堆雪。江山如画,一时多少豪杰。遥想公瑾当年,小乔初嫁了,雄姿英发。羽扇纶巾,谈笑间,檣櫓灰飞烟灭。故国神游,多情应笑我,早生华发。人生如梦,一尊还酹江月。

刘夏塘(90岁)刻