

艺术热点

从海昏侯简牍赏汉简书法之美

□ 钟兴旺

汉简书法，是隶书字体的一种。随着南昌市西汉海昏侯刘贺墓(简称“海昏侯墓”)大量简牍出土，汉简书法不仅越来越受到书法爱好者的青睐，还引起社会大众对这一独特书体的浓厚兴趣。尤其是近日开始面向全国征稿的“大汉文明看海昏”汉隶书法大赛，或将为汉简书法再添一把火。

什么是汉简书法?

中国的文字，经历甲骨文、金文、小篆、隶书以及后来的楷、行、草等书体的演变过程，而隶书是古今文字的分水岭。为了书写便捷，古人将篆书笔画化曲为直，书写变得率意，这一过程被称为“隶变”。随后隶书出现了两大体系，其一是规范、端严的隶书，多为石刻，至东汉已臻成熟，多用于庄重场合，著名的隶书碑刻有《礼器碑》《曹全碑》《张迁碑》等；其二，是自然书写、率意恣肆的简牍帛书，广泛运用于日常文书交流。隶书的书写性，正是体现在战国至秦汉时期的简牍帛书。如果将前种隶书称为“庄严体”，那么，后一种隶书则为“自由体”。当然，这种“自由”并非随意，而是有其约定俗成的书写规则。

简、牍、帛，是古人文书交流三种常见的书写载体。竹、木片窄者为简(一般为一行字)，宽者为牍，帛为一种丝织品。虽然材质不同，但同一时期的字体风格面貌接近。战国时楚简、秦简，秦统一后也称秦简，到了汉代则称为汉简(书法领域为叫法简便，人们习惯将各时期“牍”“帛”也统称为“简”)。

在书法界有一个现象是，唐宋以降至清代民国，历代书家鲜有取法战国秦汉简牍帛书者，原因大概是书家见不到简牍帛书真迹。因为随着纸张的普遍使用，简牍逐渐退出历史舞台，这一书体也被章草、楷书、行书等书体取代。而汉简被重新发现的最早时间在1906年，是英国籍匈牙利人斯坦因在甘肃河西走廊发现了汉简，之后大量的战国秦汉简牍帛书被发掘而重见天日，譬如，著名的有1975年在湖北云梦睡虎地出土的秦简，1973年在湖南长沙马王堆汉墓出土的汉代帛书等。2015年，在海昏侯墓出土5200余枚西汉简牍，其数量之多、文字内容之丰富，一度引起全国轰动。

如此丰富的简牍帛书在近现代被发现，是历史对我们这个时代书法人的眷顾。近几十年来，书法家们逐渐认识到简牍书法之美。著名书法家钱君匋(1907—1998)，70多岁时始习汉简，将汉简笔法、结体融入书法创作，成为当今中国书法界早期“尝鲜”而取得突出成就者。如今，活跃于书坛的鲍贤伦、毛国典，是取法秦简、汉简的代表性书家，书法风格已形成鲜明的个性符号。在历次全国书法大展中，取法秦、汉简的作品占有很大比例。简牍书法已在书法界具有广泛基础。

汉简书法的美学价值体现在哪?

战国至秦汉各时期简牍帛书，其共同特征是，笔法和字型率意、章法丰富变化。为便于日常快捷书写，去掉了端严隶书诸如“蚕头燕尾”等装饰性笔画，字型也变化多端，大小参差，错落有致，有的笔画拖得长，极为夸张，极富个性。在章法上讲究上下、左右关系的避让，以及疏密、黑白、松紧、粗细、繁简关系的对比，整体和谐，给人以美感。从中表明，当时的文字除了交流功能外，还逐渐形成了自身的美学体系。

战国至秦汉各时期简牍帛书，虽有共同特征，但字型、风格差异也很明显。汉简，经过多个

时代的发展，字型和笔法已趋成熟。通过海昏侯墓出土的简牍，我们可一窥汉简书法的艺术魅力。

图一木牍，是海昏侯刘贺呈汉帝的奏章，有“臣贺昧死再拜”字样。文字结体严谨，字型横向取势，横画间隔紧密，撇捺舒展潇洒，紧密与开张形成强烈对比。一字中有多横画的，只有其中一横出现燕尾，体现成熟隶书“燕无双飞”的美学原则。图二木牍也是奏章，字迹墨色黑亮如新，令人惊叹。一丝不苟的笔画线条、娴熟的技法、规矩的章法，无不体现出臣子对帝王的恭敬。

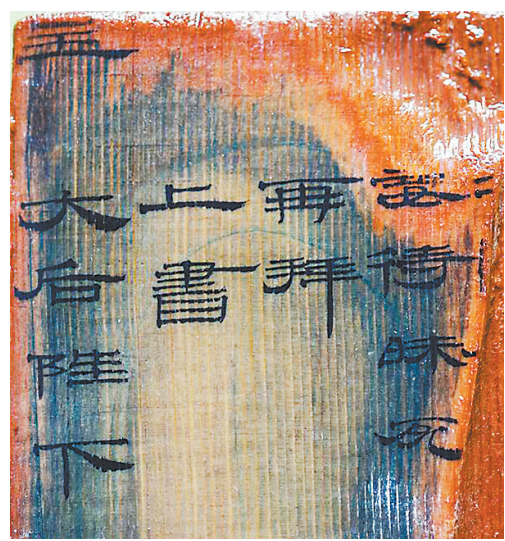
图三、图四木牍，据悉是迄今发掘出土的首份西汉国除诏书实物，记录了刘贺去世后海昏侯国除国的历史，故称之为“海昏侯国除诏书”。此份诏书由多片组成，此为其中两片。图3木牍释文：“数水旱，多灾害国。前上当为后者大鸿胪，初上于充国。充国疾死，复上于奉亲。奉亲复疾死，是天绝之也。传曰：‘义主于仁，而制仁者，义也。’故……”第一行“充国”、第二行“奉亲”下方的两点，是连续文字的重复符号，现在创作书法作品时仍沿袭使用。图四木牍第一行，“海昏侯国”字迹清晰，极为难得。

出自宫廷的诏书，文字应是当朝典型书风。因为是“上对下”的诏书，相对于前者“下对上”的奏章，自然写得更为放松、率意，字型不拘泥于扁平，笔画也多了几分豪放和洒脱，有的笔画收笔还略显草率，如图三木牍第一行“初”字长撇的收尾、第二行“义”字长勾的收尾，笔毫开衩，也不加以修饰，这如果在“奏章”中出现则是难以想象的。还有，其中许多字的捺画，顿挫粗重，状如大刀，这也是成熟隶书的典型风貌。其书风与甘肃武威汉简相似。

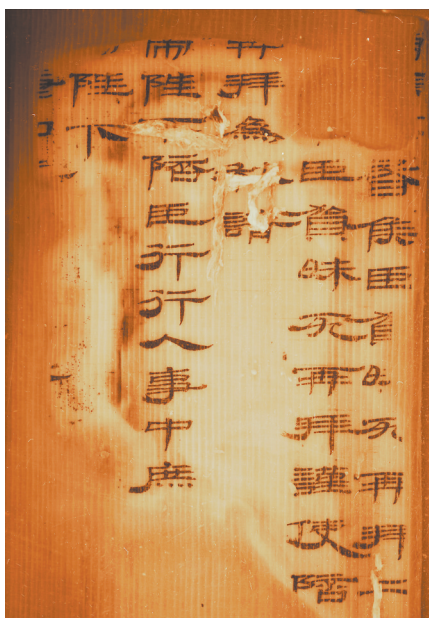
图五是在红外线下所拍摄的竹简，内容是《论语·智道》。因为竹筒书写面狭小，加上又是典籍的誊写，书写者个性化书风发挥的空间不大，因而字型显得规矩，少有长笔，从中可体会当时工稳一路的书风。其书风与同样是抄录典籍的北大汉简如出一人之手。

通过海昏侯墓简牍书法可以看到，汉简书体在用笔、体势、章法上表现为灵活率意，一派天真自然。尤其是一些夸张的长笔画，一些疏密随意的排列章法，正是汉简丰富多变、潇洒浪漫的生动画感体现，也是汉简的魅力所在。

(图片由南昌汉代海昏侯国遗址管理局提供)



图二：木牍奏章之二(文字局部)



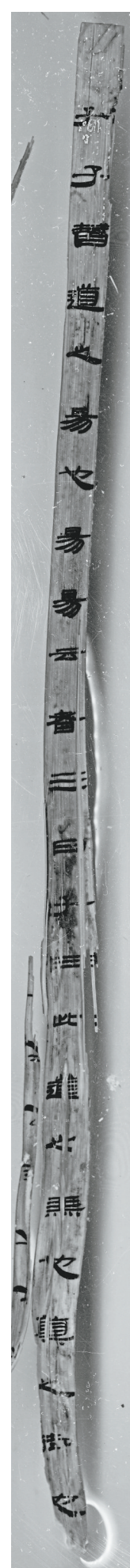
图一：木牍奏章之一(文字局部)



图三：《论语·智道》竹简(红外线下摄)



图四：《论语·智道》竹简(红外线下摄)



图五：《论语·智道》竹简(红外线下摄)

文化随笔

立冬时分 诗意浓

□ 房慧芳

立冬，冬之序章，悄然而至，携一缕寒风，染万物以银霜。

立冬，作为冬季的起始，其诗意之浓，不仅在于自然界的静谧转换，更在于其触动了人们内心深处对岁月流转、生命循环的深刻感悟。立冬之时，自然界仿佛进入了一种深沉的休眠状态。正如元好问在《立冬夜宿僧舍》中所描绘的：“秋风吹尽旧庭柯，黄叶丹枫客里过。一点禅灯半轮月，今宵寒较昨宵多。”

秋风已尽，落叶铺满小径，红黄相间的枫叶在旅人的眼中渐渐远去，只留下一盏孤灯和半轮明月相伴，而寒意也在这静夜中悄然加剧。这不仅仅是对外部环境的描绘，更是对内心感受的一种深刻抒发。在立冬之际，人们也开始感受到岁月的流转与无常，开始收起夏日的喧嚣与浮躁，转而寻求一种内心的宁静与平和。

立冬不仅是季节的更替，更是岁月更迭的见证。宋代的仇远在《立冬即事二首》中写道：“细雨生寒未有霜，庭前木叶半青黄。小春此去无多日，何处梅花一绽香。”细雨绵绵带来了初冬的寒意，但尚未凝结成霜，庭院中的树叶已呈现出半青半黄的色彩，预示着季节的转换。而“小春”虽已不远，但人们仍在期待着那一抹梅花的幽香，那是冬日里最为动人的风景。这既是对自然的赞美，也是对生命希望的寄托，展现了诗人在立冬时节对美好未来的憧憬与向往。

对于农民而言，立冬是一个重要的节点。田野逐渐归于沉寂，农人们也开始进入一段相对闲适的时光。正如李白在《立冬》一诗中所描绘的那样：“冻笔新诗懒写，寒炉美酒时温。醉看墨花白，恍疑雪满前村。”在这个季节里，人们或许会因为寒冷而懒得提笔写诗，但他们会在温暖的火炉旁，品尝着美酒佳肴，享受着难得的闲暇时光。而当他们醉眼朦胧地望向窗外时，那洁白的月光与墨色交织在一起，竟让人恍惚间以为前村覆盖了一层厚厚的白雪。这种场景不仅展现了人们生活的闲适与惬意，更蕴含对未来丰收的期待。

立冬不仅是一个节气的名称，更是一种心灵的感悟和生命的启示。《月令七十二候集解》句“水始冰，地始冻，万物收藏以待春”，深刻揭示了自然界中生命的循环与轮回。冬天来了，万物似乎开始进入一种沉寂状态。然而这种沉寂并不是生命的终结，而是另一种形式的蓄力与准备。

立冬，它更是一种文化的传承、精神的寄托、生命的启示。它让我们在感受季节变换的同时，也思考着生命的意义与价值。



冷门的清代鱼浅

□ 王家年

笔者在一次拍卖会预展上，见到一件罕见的清代乾隆青花九龙穿花鱼浅(如下图)。这件青花鱼浅，青花发色艳丽，胎底厚重，惹人喜爱。

我国养观赏金鱼的历史悠久，且金鱼品类繁多。鉴别金鱼优劣，古人颇有经验。清人姚元之所著《竹叶亭杂记》记述当时鉴别优质金鱼的条件是身粗而匀，尾大而正，睛齐阔。

清人养金鱼，大多是养在池子或木桶木盆里，这样容易养活并且不容易褪色。清代达官贵人在家里短时间观赏金鱼，往往把金鱼捞到鱼浅里，观赏结束后再放回池子里。

鱼浅，康熙初年始创，延续至清代晚期。耿宝昌在《明清瓷器鉴定》中载：“鱼缸中有器壁较浅似木盆的，称之为鱼浅……此器形自康熙时初创。”《饮流斋说瓷》载：“瓷缸大者养鱼，小者置之案头可作为清供之用。”这种瓷质鱼浅，体量一般较大，修胎考究，造型规整，胎体坚韧细密。外壁以白釉为地，其上通腹绘同花同向之缠枝莲纹，纹饰繁缛华美，层次分明，连续而流动的线条颇富韵律感。

古代鱼浅品种多样，有仿龙泉单色釉、青花、仿木纹、粉彩等。除瓷器之外，尚见有乾隆时期掐丝珐琅鱼浅纹鱼浅。鱼浅尺寸大小不一，一般口沿直径为46厘米至60厘米之间。



清乾隆青花九龙穿花鱼浅

晚清报人胡焕其人其书

□ 陈米欧

今天是记者节。在此介绍一位晚清南昌籍报人及其信札。报人名叫胡焕，其信札一通5页(如图)，上款人是驻旧金山总领事许炳樑。

胡焕曾入张百熙幕府，后在中国自办的第一份中英文报纸《南方报》任经理、总主笔，也为民国文化界一有名社团——梯园诗社成员。胡焕其人其事，文献记载极少，幸得纽约大学政治系研究生李海默所撰《“胡梅仙”即“胡焕”考》一文，方让后人得以知晓这位南昌才子的大致身世：胡焕，字眉仙，又字梅轩、梅仙、梅宣、枚仙等，生于1877年。约在1936年，胡焕去世，好友叶恭綽为其刊行《江上晚晴楼诗稿》，好友靳志为此书题签，叶恭綽题扉页并作序文。

胡焕办报的经历比较短暂，据《中国近代报刊名录》中“《南方报》”条目下的信息显示仅有一年不到的光景。

中英文合刊报纸《南方报》于1905年8月23日在上海创刊出版，经理胡焕，每日出版三至六大张，馆址在四马路18号。该刊自称中英文合刊的目的是“遇事辩护，以通外邮”，希望能对国际舆论起一些影响。新闻分各国新闻、各省新闻与本省要闻，报末有整版英文，大部分是消息，也有评论及成语解释等。由于该报经营不善，亏损严重，于1906年8月5日宣布停刊。

此信札为行书写就，主要内容是胡焕邀请许炳樑来南洋一游，以帮助其完成募捐款项任务。胡焕在信

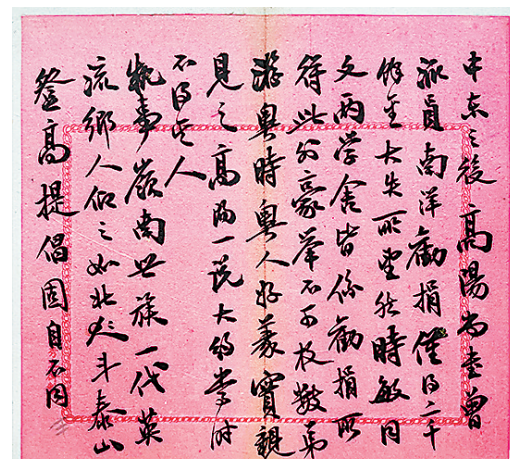
中称赞许炳樑为“岭南世族，一代英流，乡人仰之如北斗泰山，登高提倡，固自不同”，并表示募捐来的钱将来都会用于教育事业，“今日多一分财力，教育即多一分精神，造福不浅”。此时的胡焕应在张百熙幕府，极有可能是受张百熙之命，赴南洋一带为办教育事业而筹措经费。因此，此信札写作时间大约在1902年至1905年之间。

此信内容较长，其中还提及多名晚清重要官员，如曾任多部尚书、教育家张百熙，曾任云贵总督的李经羲，晚清主战派重臣之一、吏部尚书李鸿藻，还透露了不少历史细节。

据有关资料记载，严复曾将胡焕及其一名同僚视为张百熙当时身边的张良、陈平。那是1902年1月，张百熙初掌京师大学堂，已发表过《天演论》的严复，因京师大学堂公事往谒张百熙。其间，他见到了胡焕及另一位江西人沈小沂。严复回去后记录此事时写道：“沈小沂、胡梅仙二者，张尚书之良、平也。”

能在多部尚书张百熙身边工作，还被严复比作类似刘邦身边的张良、陈平这等人，胡焕及沈小沂这两位江西人，按说是当时极有才干之人。可惜的是，张百熙后来受保守派排挤并过早去世，胡焕也未在晚清官场上脱颖而出，沈小沂也无资料可考。然而，作为乡贤报人的胡焕，我们今天说起他，记者朋友或有一种亲切感吧。

乡贤翰墨



胡焕信札(5页选2)

