

艺术动态

张乐平抗战题材作品  
在赣州展出

8月13日,由赣州市文化广电旅游局、上海市美术家协会漫画与动画艺术委员会联合主办的“战火中的一缕文化清风——张乐平抗战作品文献展览”在赣州市文化馆开展。展出的张乐平200余件抗战题材作品中,包括他著名的漫画《三毛从军记》。绘画种类有漫画、宣传画、水彩画、战地速写等。透过这些作品,我们不仅能看到一位艺术家在艰难时局中的坚守与成长,更能感受到整个民族在抗争中不屈不挠的精神风貌。

张乐平(1910-1992),浙江嘉兴人,著名漫画家,被誉为“三毛之父”。他1941年至1945年寓居赣州时,把对底层民众的同情与对日本侵略者的仇恨融入创作中,创作了许多针砭时弊、宣传抗日的作品。

展览将持续至9月10日。(罗晶文/图)



水彩《抢修赣南机场》张乐平绘



速写《抗战序曲》张乐平绘



速写《学生参加秋收》张乐平绘

漫画弘扬抗战精神

“弘扬抗战精神 共绘大美昌南——李润泉漫画艺术展”日前在南昌县昌南文化中心举行。展览共展出漫画作品130多件,其中12件抗战主题作品,以独特的漫画艺术语言诠释伟大的抗战精神。

作者李润泉,为中国美协会员、省美协漫画艺委会副主任,从事漫画创作30余年,作品多次在全国展赛中入展或获奖。(本报全媒体记者 曾悦之 文/图)



漫画《我替战友看盛世》李润泉绘



艺术观察

作品与批评并置：  
美术展览的一种新形式

□ 杨晋文/图

“点画——北京画院画家作品展”日前在江西画院举行。该展览的特别之处是,28位画家和批评家的文字并置悬挂,二者展开深度对话和碰撞。这场“前所未有的集体‘点将’”中,批评家不再置身事外,而是深度介入展览现场,因而展览显得颇有新意。

买鸿钧的中国画《西华一上万眼空》(图1)与张晓凌的批评文字构成互文场域。张晓凌“游观南北、笔意纵横”的解读,在笔墨语言中寻得依据:斧劈皴塑造的山体结构与泼墨渲染的云气交融,墨色勾勒的峰峦走向与淡赭皴擦的岩层肌理,以及画面中具象山脊与抽象云涛的辩证关系,呼应了“变法图强”的历史担当和“逍遥法外”的创新精神。

李江峰的油画《化象成境——节日》(图2)与刘礼宾的评论形成视觉对话。刘礼宾“‘人化自然’的规约与‘澄明之境’的纯化”的学术判断,在画面中获得具象诠释:树冠的钴蓝扫点体现主观提炼,烟火点亮形成视觉焦点,背景的薄蓝构建空间秩序。婆娑树影与色层结构,成为文本中“意象解码”的视觉载体。

罗敏的油画《人民公园的秋天》(图3)与何桂彦的评论文本并置呈现。何桂彦“语言成为审美的踪迹”的论断直指画面特质:布面油彩厚重的笔触、类似“飞白”的痕迹、纯粹线性的表达,构成评论文本中“逸笔草草”的视觉实证。画面中草木的写意笔触与类似“拼贴”色块的交融,印证了评论所指“绘画是与自然的对话”的本质关联。

此次展览构建了一种创新的展览机制,将批评从幕后推向前台,使学术



图1:国画《西华一上万眼空》(152cm×135cm) 买鸿钧绘



图2:油画《化象成境——节日》(200cm×200cm) 李江峰绘

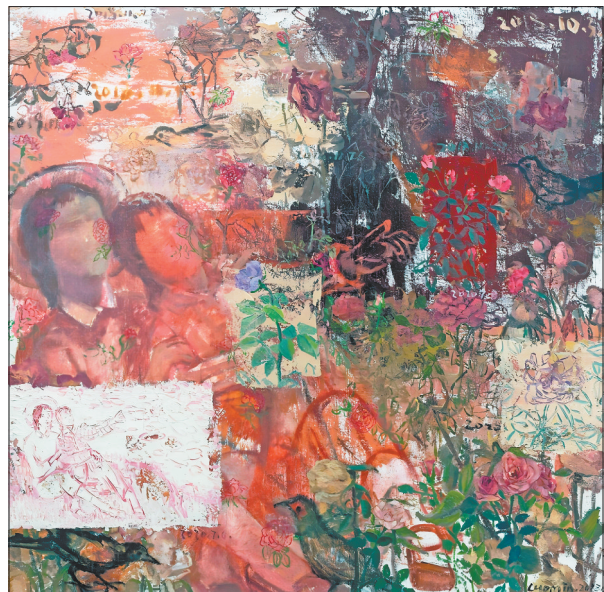


图3:油画《人民公园的秋天》(80cm×80cm) 罗敏绘

赣地馆藏

穿花螭影动

——南昌市博物馆藏明代玉带板赏析

□ 何莉文/图

南昌市博物馆珍藏有一套完整的明代螭穿牡丹纹玉带板,共计20块(如图)。此套带板以温润细腻的和田青玉为材质,纹饰为螭穿牡丹,构图独特,雕工精湛。出土于南昌市青云谱区江联小区明墓,应为明代宁王家族遗物,被定为国家三级文物。

带板,即腰带上的装饰品。古代贵族的腰带颇有讲究,常用金银、美玉和宝石来装饰。先秦及秦汉时期,腰带装饰的重点是带钩。带钩相当于现在的皮带扣,在腹前正中连接腰带的两端,位置最为醒目。南北朝时期,出现在了腰带上缝缀一圈片状玉板的风尚,这就是所谓的玉带。唐宋以来,官员系于袍服外的革带成为等级的重要标志,其中玉带或金玉带为最高等级。

明朝将革带的使用纳入冠服制度,严格按照质地划分等级,成为制度化的服饰。带板质地有玉、金、银、铜、木等,玉仍为最高等级,只有帝、后、妃、太子、亲王、郡王及其配偶及一品大臣等才能使用玉带。帝、后、太子及王公大臣们在重大祭祀礼仪活动中,必须穿冕服系玉带。明代革带尺寸较大,超过腰围很多,一般虚悬于腰部而非束扎起来,装饰价值大于使用价值。

这套玉带板是标准的明代玉带形制。背面均有鼻穿,可按定式缝缀到革带上。

带板的主题纹饰为螭穿牡丹。画面中,螭身灵动向上翻腾,姿态昂扬;四肢遒劲有力,两足腾空探爪,另两足则踏地蓄力;尾部如草卷般盘曲。一枝盛放的牡丹横贯螭身:硕大饱满的花朵于螭身左侧绽放,雍容华贵;舒展的枝叶则在右侧摇曳生姿,欣欣向荣。矫健灵动的螭与曼妙丰腴的牡丹花枝交织缠绕,不仅赋予了画面强烈的动感,更营造出一种



明代螭穿牡丹纹玉带板(局部之一)



明代螭穿牡丹纹玉带板(局部之二)



明代螭穿牡丹纹玉带板(局部之三)



明代螭穿牡丹纹玉带板

既神秘又世俗的独特意境。尤为精妙的是,螭有两种形象:正面螭方脸似虎似猫,仪态庄重;侧面螭则眼睛细长如杏仁,口鼻上翻如卷草,似温柔含笑。庄严和温情形成对比,进一步深化了画面神秘与世俗交融的意境。四块辅弼上则雕刻如意灵芝纹。

螭,古代传说中没有角的龙。《说文解字》释:“螭,若龙而黄,北方谓之地螭。”自战国始,玉器上的螭纹便绵延不绝,贯穿数千年。它不仅象征着皇权与等

级,更承载着祥瑞、力量、守护与升腾的寓意。牡丹,则是富贵、繁荣、昌盛与华美的化身。螭穿牡丹,这一传统吉祥纹饰,让祥瑞之兽穿梭于富贵之花间,寓意荣华与祥瑞完美交融。此外,同属经典吉祥纹饰的如意灵芝纹,则寄托着福寿安康、吉祥如意的美好祝愿。

玉带板雕工精美,其纹饰运用了减地浮雕与阴刻相结合的工艺。减地浮雕的技法在于:首先保留玉带板的边框及纹饰轮廓,然后将地子(背景)稍作减薄压低,使纹饰相对凸起,形成浅浮雕效果。在此基础上,纹饰的细部特征,如毛发、花叶等,则通过游丝毛雕(即以细如发丝的阴刻线)精琢而成,展现了古代工匠精妙入

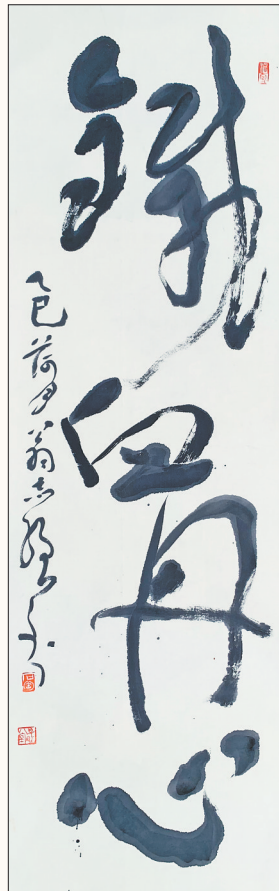
艺术园地



剪纸《纪念中国人民抗日战争暨世界反法西斯战争胜利80周年》张标作



篆刻《一寸山河一寸血》徐锐刻



草书《铁血丹心》翁志强书