

艺术动态



格景书画 汪琨等绘、书

笔墨雅韵 扇纳乾坤

——上饶美术馆馆藏扇面书画在江苏展出

□ 关欣

近日,上饶美术馆一批馆藏扇面书画精品在江苏淮安市美术馆展出,这是上饶美术馆典藏活化系列项目的一次重要展览。

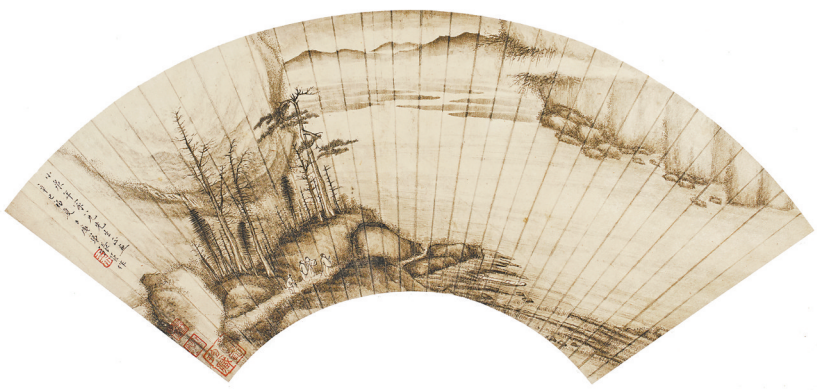
本次展出的近百件扇面书画精品,作者含清末民初钱慧安、顾沅、汪琨、汤禄名、王震、翁同龢、杨守敬等艺坛巨擘,力求展现其“方寸纳天地,尺素藏山河”的笔墨情趣与文化内涵。展览分“山水寄情”“花鸟观心”“诗文书雅韵”三大单元,于盈尺素绢间融诗文书画于一体,观者既见丘壑林泉之致、草木生灵之趣,更赏百年文脉之隽永雅韵。

展览中可圈可点的名家扇面多,譬如,“常州画派”代表人物汤贻汾及其后人汤禄名、汤世澍的作品,蔬果清供,工写兼备,笔触细腻,生机盎然,清新优雅。“京江三大大家”之一的张盦作品,画风谨严,以小笔圆点皴染山石,画面层次丰富,厚重而不失雅致,笔墨间透露出苍茫的文人情怀。学者型书法家杨守敬,集历史地理学、金石学于一身,其书法取法欧、颜、苏等,融篆隶碑道古茂,取诸家之长,对日本书坛影响深远。展出的这件扇面书法,结体舒朗,左舒右紧,敬侧相生,兼具苏体的跌宕与碑学的刚劲。

格景扇是一种特殊的扇面,其特点是分为多个格子,每个格子由多人创作不同的作品。海派六十家之一、豫园画会创始人汪琨等创作的格景扇,既有传统继承,又有个人风貌。海派画家王震,字一亭,与吴昌硕并称“海上双璧”,以篆籀之法入画,线条如屈铁盘丝,极富金石之趣。其团扇《芭蕉听雨》中,小鸟与芭蕉动静结合,芭蕉阔叶雄健苍劲而墨彩淋漓,小鸟鼓腹鸣叫,神完气足,一派生机。



《谢康乐诗(节录)》杨守敬书



《溪岸策杖图》张盦绘



《凤仙花图》汤世澍绘

笔阵文昌 墨绽风华

——赣州4人书法联展举行

“笔阵文昌——张声林 郑人凤 夏云 钟斌书法联展”日前在赣县区文昌阁举行。展览由赣州文化传媒集团、赣州市书协等单位联合主办。展期至5月底。

展览共展出张声林、郑人凤、夏云、钟斌4人近期创作的书法作品共100件。作品形式多样,涵盖条屏、中堂、对联、扇面、手札、册页、手卷等,既有八尺大幅,也有尺素小品。4人均属赣州籍中国书协会员,传统功力扎实,个人书法面貌鲜明,均有作品多次参加中国书协主办的大展。

(本报全媒体记者钟兴旺)

艺术点评

从苏州到敦煌: 丝线里的千年佛光

——评王丽华敦煌题材苏绣作品

□ 王菲扬

笔者与王丽华的作品结缘于今年4月景德镇敦煌基金会理事年会上。其自苏州携来的几件代表性作品,《阿难尊者》《最美观音》(右图)《思维菩萨》(左图)《东方最美的微笑》共同构成了一种稳定而自洽的视觉结构。它们并非单纯的图像呈现,而是在丝线之中生成的“精神场”。

第一次站在王丽华的作品前,笔者几乎忘记了那是绣品。

无论是莫高窟第四十五窟《阿难尊者》、第五十七窟《最美观音》、第七十一窟《观无量寿经变》之《思维菩萨》,还是麦积山第一百三十三窟小沙弥泥塑像《东方最美的微笑》,这些来自敦煌石窟与麦积山的千年造像,在丝线之中重新浮现:人物目光低垂,神态静定,仿佛并不属于此刻,而是从漫长岁月深处缓缓显现。尤其是《阿难尊者》,最令人震动。

人物面部在明暗交界之间呈现出极深的光感,使人联想到伦勃朗油画中的神性光影。那并不是颜料堆积出的效果,而是无数丝线在密度、方向与层次变化中自然生成的光泽。近距离凝视时,会发现丝线并非冰冷的材料,它们在光线中微微起伏,仿佛仍带着时间留下的呼吸。

这种震动,并不止于“像”。真正动人的,是作品之中缓慢沉下来的精神力量。王丽华笔下的佛菩萨造像,并不强调外在华丽,而更接近一种内在的静默。《最美观音》的慈悲、《思维菩萨》的沉静、《东方最美的微笑》中小沙弥纯净柔和的神态,都能让观者在凝视之中逐渐安静下来。那种慈悲并非情绪化的表达,而像一束微弱却持续存在的光,在不知不觉间进入人的内心。

这一切,与作者长期探索创立的“八工针法”密切相关。这一针法源自中国传统榫卯结构逻辑,以“八”字与“工”字针迹为核心,通过层层交织,使刺绣不再只是平面的图案,而逐渐获得空间感与时间感。为了呈现敦煌壁画与石窟雕塑历经千年风化后的肌理,她不断调整丝线、针法与光泽之间的关系,让苏绣原本细腻明亮的语言,逐渐转化为一种带有岁月沉积感的视觉表达。丝线在层层交织之中,逐渐沉淀出一种安静而内敛的精神气息。这种状态并非情绪化的表达,而更接近佛教造像中“止观并存”的静默结构——慈悲并不外显,而是向内收束,并在目光中形成一种稳定的精神重量。

因此,在《最美观音》中,我们既能看见观音面容的温润柔和,也能感受到壁画历经千年后的斑驳气息;《思维菩萨》的宝冠与衣褶,在丝线层层叠加之下,同时拥有盛唐的华美与岁月沉淀后的安静庄严。这些作品已经不是简单意义上的“复制敦煌”,而更像是一场通过苏绣重新唤醒敦煌精神的过程。那些沉睡于壁画、雕塑与风化痕迹之中的古老气息,并未停留在历史之中,而是在丝线的流动与光泽之间,被重新转译为今天依然能够被感知的东方精神。敦煌在这里,不再只是遥远的文化遗产,而成为一种仍然缓慢流动着的文明微光。

更令人敬佩的,是作者对于时间近乎固执的坚持。为了完成《法海寺造像》系列,她用了6年时间;24年,她持续探索研究石刻、金属、织物等不同材质如何通过丝线呈现。在今天这个被“效率”裹挟的时代,许多传统工艺都面临着相似的困境:学习周期漫长、回报缓慢,年轻人越来越难沉下心来长期投入,一些非遗技艺因此正在逐渐失去真正的传承者。而王丽华的作品,却让人重新意识到:非遗真正珍贵的,也许不仅仅是技艺本身,而是一种面对时间的方式。

那些丝线中的光泽、针脚里的层次,其实都来自长久重复中的专注与沉淀。“择一事,终



《最美观音》(58cm×122cm)



《思维菩萨》(67cm×80cm)

一生”,在这里不再只是一句关于匠人的赞美,而成为一种真实可见的生命状态。时间并未被消耗,而是在一针一线之间,缓慢沉入作品内部。那些看似安静的丝线之中,其实藏着一个长年累月与时间对抗、又最终与时间和解的过程。

因此,王丽华的苏绣,并不仅仅是传统工艺的延续,更像是一场跨越时间与文明的重新相遇。她让敦煌壁画、石窟雕塑与东方精神,在丝线之中重新获得生命。

或许,真正被重新唤醒的,并不只是敦煌壁画中的佛光,而是今天的人们,在不断加速与消耗的时光中,重新感知“缓慢”与“安静”的能力。

乡贤翰墨

指画名家帅念祖

□ 任建平

绘画往往用笔,而直接用手指头作画的,在江西清代有一名进士叫帅念祖。

帅念祖(1690—1750),字宗德,号兰皋,江西奉新人,清代诗人、画家、农学家。他于雍正元年(1723)登进士第,初授湖广知县,后被选为庶吉士,授翰林院编修,参与纂修《大清一统志》,历任陕西、广西布政使等职,一代能吏,政声颇佳。

在艺术方面,帅念祖是一名通才,除精通农学、医学外,还擅长诗书画,尤其是指画别具特色。

记载他擅长指画的文献不少,其中有冯金伯的《国朝画识》:“帅念祖,字宗德,奉新人,雍正癸卯进士,以礼科给事中署陕西布政使,以指墨作花鸟,间写山水。”同治《南昌府志》:“国朝指头画始于铁岭高其佩,念祖继之。”张凤孙《帅兰皋先生传》:“先生工书法,初摹松雪,后得钟王体,晚更矫健古奥,不名一格。于绘事尤入神,品指头画为当代第一,海内好事家得一缣半楮,竟为珍奇。”

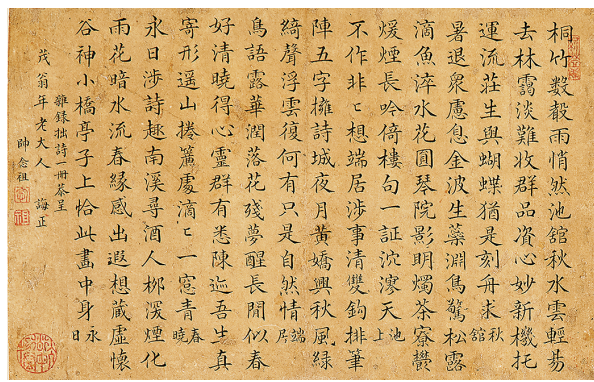
指画又称指头画,顾名思义是以指头蘸墨作画。指画是中国画中的一门古老绘画技艺,相传源自唐人张璪,此后一千多年中都不见载,直至清初,辽宁铁岭画家高其佩受梦境启发而以指作画,始将其发扬光大。高其佩一生痴绝绘事,画作极多,“自弱冠至七旬,不下五六万幅”,晚年时画名远播,蜚声南北。受高其佩的影响和推动,指画渐成清代画坛一个独特的门类。帅念祖的指画,无疑是受高其佩的影响。

帅念祖传世书画作品不多见。江西省博物馆藏其纸本指画《山水图》一轴,方家称其“全图皆用大小手指代笔蘸墨描绘,高山流水,小桥茅屋均略用赭色,手青加以浓墨点苔,画面显得清丽而明净”。

此外,笔者见某藏家一件帅念祖书画册页,共四开,指画山水、行书各二(如图)。指画



帅念祖书画册页(之一)



帅念祖书画册页(之二)



帅念祖书画册页(之三)

品 鉴 第 522 期
QQ: 519578365
投稿邮箱: zxiwang6666@126.com